

Povodňový plán

Pro Městskou část Brna Brno-Starý Lískovec

Správci vodních toků:
přímý výkon

- Povodí Moravy, s.p. Brno, Dřevařská 11, 601 75 Brno
- Povodí Moravy, s.p., závod Dyje, provoz Brno,
K Povodí 10, 617 00 Brno
- Zemědělská vodohospodářská správa Brno,
Hlinky 60, 603 00 Brno

Zpracoval: Ing. Petr Helcelet
Haškova 1, 638 00 Brno

**Potvrdil soulad
s povodňovým plánem
vyšší úrovně:** Magistrát města Brna, odbor VLHZ
Dne: 6.4.2011
SP. ZN. : OVLHZ/MMB/0121982/2011
Č.j. MMB/0068000/2011

**Schváleno radou městské části Brna, Brno – Starý Lískovec
č. 3/18 dne 30.6.2011**

OBSAH:

Základní údaje	2
Úvodní část	2
A. Charakteristika zájmového území	3
B. Druh a rozsah ohrožení	6
C. Organizace povodňové ochrany	7
D. Informační zabezpečení	11
E. Evidenční a dokumentační práce	17
F. Přílohy	17

ZÁKLADNÍ ÚDAJE

Povodňový plán pro Městskou část Brno-Starý Lískovec byl původně vypracován v březnu 2005. Zpracovatelem byla Ing. Vladimíra Zubalíková. Jelikož tento materiál již neodpovídá současnému stavu bylo přistoupeno ke zpracování nového povodňového plánu pro Městskou část Brno-Starý Lískovec. Tento plán plně respektuje zákon č. 254/2001 (vodní zákon), zejména hlavu IX (§§ 63-87).

ÚVODNÍ ČÁST

a) správce vodních toků:

- Povodí Moravy, s.p., Brno, Dřevařská 11, 601 75 Brno

Tento správce vodních toků spravuje vodní tok Leskava.

- Zemědělská vodohospodářská správa Brno, Hlinky 60, 603 00 Brno

Tento správce vodního toků spravuje meliorační odpad, který je pravostranným přítokem Leskavy.

b) příslušný vodoprávní úřad:

Úřad Městské části Brno-Starý Lískovec, případně Magistrát města Brna, odbor vodního a lesního hospodářství a zemědělství.

c) příslušné povodňové komise:

Povodňová komise Jihomoravského kraje

Povodňová komise města Brna

Povodňová komise Městské části Brno-Starý Lískovec

d) výškový systém veškerých výškopisných údajů:

Balt po vyrovnání

A. CHARAKTERISTIKA ZÁJMOVÉHO ÚZEMÍ

Statutární město Brno, druhé největší město České republiky, je pověřenou obcí s rozšířenou působností a dělí se na 29 městských částí. Městská část Brna, Brno-Starý Lískovec se nalézá v jihozápadní části města Brna. Na severozápadě sousedí s Městskou částí Brna, Brno-Bosonohy, odkud přitéká přes katastrální území obce Ostopovice vodní tok Leskava. Na severu sousedí s Městskou částí Brna, Brno-Nový Lískovec a na východě s Městskou částí Brna, Brno-Bohunice, kam odtéká vodní tok Leskava. Jižně od území Městské části Brna, Brno-Starý Lískovec se nalézá území obce Moravany, jihozápadně pak území obce Ostopovice, odkud přitékají do Leskavy dva pravostranné přítoky.

Území Městské části Brna, Brno-Starý Lískovec je značně členité. Jeho středem od západu k východu protéká vodní tok Leskava s vyvinutou údolní nivou, ve které jsou vedeny dálnice D1 Praha – Brno a železniční trať Střelice – Brno. Převážná část zástavby je situována severně od Leskavy ve svažitém území. Území jižně od Leskavy a uvedených dopravních staveb je využíváno zemědělsky a také má značný spád směrem k Leskavě.

Povodí Leskavy spadá většinou do přírodní oblasti nížin v jižní části tzv. „Brněnské kotliny“. Nachází se v mírném klimatickém pásu s pravidelným cyklem teplot a srážek.

Mimo těchto dlouhodobých výkyvů jsou krátkodobé změny počasí způsobovány přechody atmosférických front, které jsou většinou doprovázeny srážkami. V letních měsících se často vyskytují krátkodobé extrémní srážky bouřkového charakteru, které mají zejména lokální vliv. Sněhová pokrývka se v zastavěné části území vyskytuje sporadicky.

V povodí Leskavy jsou dva malé rybníčky, které však nemají ovladatelný retenční prostor nad přepadovou hranou bezpečnostního přepadu.

Povodně vyskytující se v daném území lze rozdělit do několika hlavních typů:

- zimní a jarní povodně způsobené rychlým táním sněhové pokrývky v horní části povodí Leskavy, nejčastěji v kombinaci s dešťovými srážkami.
- letní povodně způsobené dlouhotrvajícími regionálními dešti, které se vyskytují ojediněle.
- letní povodně způsobené krátkodobými srážkami velké intenzity zasahujícími poměrně malá území.
- zimní povodňové situace způsobené ledovými jevy i při relativně menších průtocích.

Na Leskavě není žádný rozhodující vodočet, pouze v blízkosti lávky přes Leskavu v ulici Máchalově na zpevnění části břehové hrany, je pomocný hlásný profil.

1) hydrologické údaje:

Leskava

číslo hydrologického pořadí 4-15-01-158

údaje ČHMÚ z února 1998 pro sedm profilů:

- 1) km 0,00 – v ústí do Svratky
- 2) km 2,42 – most ČSD nad ulicí Kratochvílovou
- 3) km 3,88 – pod levobřežním přítokem
- 4) km 5,40 – silniční most Starý Lískovec – Ostopovice

- 5) km 6,78 – nad dálničním mostem
- 6) km 7,90 – silniční most v Bosonohách (ulice Pražská)
- 7) km 9,40 – konec zástavby Bosonoh

Profil č.	plocha povodí F (km ²)	N-leté průtoky (m ³ . s ⁻¹)						
		Q ₁	Q ₂	Q ₅	Q ₁₀	Q ₂₀	Q ₅₀	Q ₁₀₀
1	20,64	5	7,5	15,5	21,5	27	30,5	31
2	19,51	5	7,5	14	19,5	25	29,5	31
3	16,88	4,5	7	12	17	22	26,5	29
4	14,33	3,5	5,5	9,5	13,5	17,5	22	27
5	7,96	3	4	6,5	9	12	15	17,5
6	4,75	2	3	4,5	6	8,5	11	13
7	2,92	1,5	2,5	4	7,5	7,5	9,5	11

2) odtokové poměry:

- a) Leskava – Je pravostranným přítokem řeky Svatky v km 41,960. Délka toku je cca 10 km. Pramení nad Bosonohami, protéká katastrálními územími Bosonohy, Ostopovice, Starý Lískovec, Bohunice a v Dolních Heršpicích se vlévá do Svatky. V podstatě v celé své délce byla Leskava upravena. Tvar koryta se místy značně liší od vyprojektovaného stavu. Příčinou je zanášení a zarůstání, částečně také neoprávněné zásahy vlastníků břehových pozemků.

Pro vodní tok Leskavu v úseku říčního km 0,000 po říční km 9,810 stanovil Krajský úřad Jihomoravského kraje Odbor životního prostředí záplavové území dne 19.3. 2008 (Spisová značka S-JMK 143426/2007 OŽP-Da, č.j. JMK 38290/2008). Zároveň vymezil aktivní zónu záplavového území.

Na území Městské části Brna, Brno-Starý Lískovec vtéká Leskava v říčním km 5,780 a odtéká v říčním km 4,110. Zde je kritickým místem most na ulici Točná. Návrhový průtok $Q_{100} = 27 \text{ m}^3 \cdot \text{s}^{-1}$ sice most provede, avšak při tlakovém proudění, které je v rozporu s normovým požadavkem volného vtoku s minimální rezervou 0,5 m mezi hladinou a spodní hranou mostovky. U lávek v říčních km 4,444, km 4,394, km 4,355, km 4,300, km 4,255 a km 4,148 dochází při průtoku velkých vod k přelítí těchto objektů.

Významnou ochranu území před povodněmi představují suché retenční nádrže, které umožňují zachycení povodňových průtoků a jejich akumulace ve vhodném území po dobu než odezní zvýšené vodní stavy na vodních tocích, případně skončí dešťové přívaly. Na horním toku Leskavy nad Městskou částí Brna, Brno-Bosonohy je již jedna suchá retenční nádrž vybudována. Výhledově se uvažuje s určitou úpravou této nádrže a s vybudováním dalších dvou suchých retenčních nádrží u vodního toku Leskavy. Prvá z nich je lokalizována na levém břehu Leskavy nad místem křížení tohoto toku s dálnicí D1. Tato nádrž má zachytit přívalové vody z prostoru uvažované výstavby na Kamenném vrchu. Druhá nádrž je navržena na pravém břehu Leskavy na katastrálním území Ostopovice. Tato nádrž má zabránit rozlivům na území níže po toku situovaných městských částí. Vzhledem k velkému objemu této nádrže (188. 173 m³), která má být v dnešním záplavovém území Leskavy, bude možná transformace průtoku Q_{100} z nynějších 23,0 m³ . s⁻¹ v tomto profilu na 11,19 m³ . s⁻¹.

- b) Jižní část území - Je odvodňována melioračním odpadem, který je pravostranným přítokem Leskavy. Jedná se o bezejmennou občasnou vodoteč, která odvádí zčásti vodu

z katastru Ostopovic. Tento meliorační odpad včetně jeho přítoku je ve správě Zemědělské vodohospodářské správy Brno.

- c) Severní část území - Zde je vybudován kanalizační systém, který zahrnuje i dřívější levostranné přítoky Leskavy. Do toku Leskavy je kanalizační systém sveden dvěma výústěmi v říčním km 5,298 a km 4,318. Správcem kanalizační sítě jsou Brněnské vodárny a kanalizace a.s.

3) Charakteristika ohrožených objektů:

Záplavové území vodního toku Leskavy je dokumentováno v povodňové mapě měř: 1:10.000. Prakticky všechny stavby situované v tomto záplavovém území jsou ohroženy při velkých průtocích na Leskavě. Jedná se jmenovitě o tyto objekty

Ulice	Objekt
Klobásova	Dům č. 11, 13, 15, 15a, 17, 19, 21, 23, 25, 27, 29, 31, 33, 39, 41, 43, 45, 47, 49, 51, 53, 55, 57, 59, 61, 61a, 63, 65, sportovní areál (hřiště a koupaliště a dům č. 79)
Malešovská	Dům č. 1, 3, 5, 7, 9, 11, 13, 15, 17, 19, 21, 23, 25, 27, 29, 31, 33, 35
Malostranská	Dům č. 2a, 2b, 2c, 4, 4a, 6, 6a, 8, 10, 12, 14, 16, 18, 22, 24, 26, 28, 30, 32, 34, 36, 38, 40, 42, 44, 46, 48, 50, 52, 54
Šoustalova	Dům č. 5, 7, 9, 11, 13, 15, 17, 19, 21, 23, 25, 27, 29, 31, 33, 33a, 35, 37, 39, 41, 43, 45, 47, 49, 51, 53, 55, 57, 59, 61, všechny garáže situované východně od domu č. 61
Točná	Dům č. 2, 4, 6, 8, 3, 5
Máchalova	Dům č. 11, sokolovna (č.p. 364)
Čermákova	Dům č. 16, 18, 20

Při intenzivnějších dešťových srážkách v severní části území Městské části Brna, Brno-Starý Lískovec může dojít, při nedostatečné údržbě uličních vpustí, k většímu odtoku dešťové vody po vozovkách, zejména v ulici Jemelkova. Je proto potřebné, aby majitel uličních vpustí Brněnské komunikace, a.s. Brno zajistil řádné čištění těchto zařízení. Nejedná se zde však o povodňovou situaci.

B. DRUH A ROZSAH OHROŽENÍ

1) Přírozená povodeň:

Příložená mapa 1 : 10.000 charakterizuje inundační podmínky za povodní Q_5 , Q_{20} a Q_{100} , tj. za průtocích, které se s určitou pravděpodobností mohou vyskytnout v průměru jednou za 5, 20 a 100 let. To však neznamená, že nemůže dojít k situaci, že intervaly vzniku obdobných povodní se zkrátí, nebo že nemůže dojít i k povodňovému jevu extrémnějšího dosahu.

Na vodním toku Leskavě dochází k častým povodňovým situacím, vzhledem k nedostatečné průtočné kapacitě koryta.

2) Přírozená povodeň ovlivněná mimořádnými příčinami:

Mimořádnými příčinami, které mohou ovlivnit vznik povodňové situace jsou zejména hromadění ledové hmoty, pevných odpadů (dříví apod.), rostlinných zbytků a jiných hmot, které mohou přispět k ucpaní průtočného profilu vodního toku v zájmovém území. Ledové bariéry se budou vyskytovat jen výjimečně při teplotách hluboko pod bodem mrazu. K určité akumulaci hmot může však dojít podél břehů, kde je vegetační doprovod a u mostních objektů.

Přímo na toku Leskavy na území Městské části Brno-Starý Lískovec jsou tyto ohrožené objekty, případně objekty, které mohou nepříznivě ovlivnit povodňovou situaci:

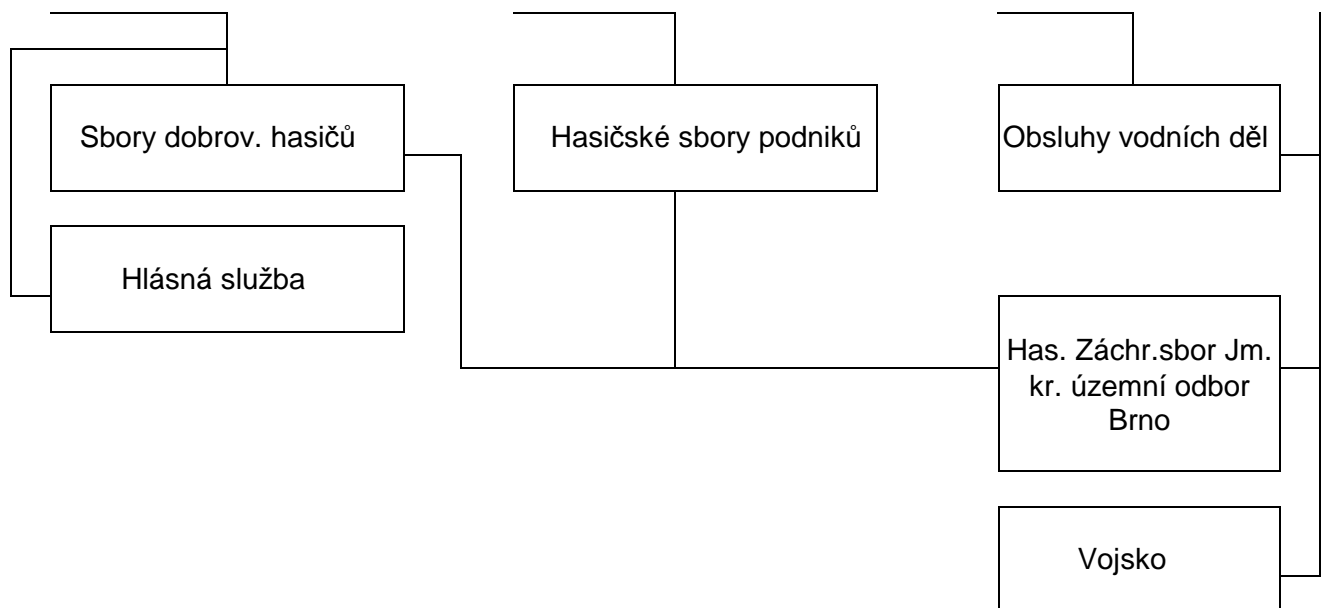
Říční km	Objekt	Správce
4,148	lávka	
4,255	lávka	
4,300	lávka	
4,355	lávka	
4,394	lávka	
4,444	lávka	
4,858	most Čermákova	Brněnské komunikace
4,945	lávka Máchalova	Brněnské komunikace
5,098	most Točná	Brněnské komunikace
5,319	most silnice do Ostopovic	Brněnské komunikace
5,572	dálniční most	Ředitelství silnic a dálnic
5,644	most	

C. ORGANIZACE POVODŇOVÉ OCHRANY

1) organizace povodňové služby:

Schéma organizace povodňové služby





a) Povodňová komise Městské části Brna, Brno-Starý Lískovec

Předsedou této komise je starosta Městské části Brna, Brno-Starý Lískovec. Tato komise vykonává činnost v rámci svého území. Jejím stanovištěm je budova Úřadu městské části Brno-Starý Lískovec v Brně, Klobásova 9

b) Povodňová komise města Brna.

Předsedou této komise primátor statutárního města Brna. Tato komise vykonává činnost v celém území města Brna, pokud povodeň přesáhne území určité městské části. Stanoviště je v budově Magistrátu města Brna, Kounicova 67, v zasedací místnosti odboru vodního a lesního hospodářství a zemědělství, dv. č. 415. Její pracovní štáb má stanoviště tamtéž. V případě vyhlášení třetího stupně povodňové aktivity, jsou stanovištěm PKSMB a pracovního štábu určené místnosti v budově Hasičského záchranného sboru Jihomoravského kraje, územního odboru Brno, Lidická 61, Brno

c) Povodňová komise Jihomoravského kraje

Předsedou této komise je hejtman Jihomoravského kraje. Tato komise by převzala řízení, pokud by povodeň zasáhla rozsáhlou oblast přesahující rámec města Brna, nebo pokud by PK města Brna ve spolupráci s Povodím Moravy nestačila uskutečňovat vlastními silami a prostředky potřebná opatření. Stanoviště má v budově Krajského úřadu Jihomoravského kraje v Brně, Žerotínovo nám. 315.

2) opatření k ochraně před povodněmi:

a) *povodňové prohlídky:*

Povodňovými prohlídkami se má zjistit, zda na vodních tocích event. v záplavových územích nebo na objektech a zařízeních, které se nacházejí v těchto územích, nebo na vodohospodářských dílech nejsou závady, které by mohly zvýšit nebezpečí povodně. Odborné zaměření preventivních povodňových prohlídek prováděných průběžně během roku, může být vždy podle nově zjištěných poznatků a skutečnosti upraveno – rozšířeno. Z každé provedené povodňové prohlídky musí být pořízen záznam s uvedením zjištěného stavu, konkrétních úkolů, termínů a odpovědnosti za splnění úkolů. Provádějí se obvykle jedenkrát ročně zpravidla před obdobím jarního tání a vždy po povodni. V rámci preventivních opatření se provádí kontrola povodňových plánů a jejich aktualizace, kontrola plnění opatření a úkolů přijatých jednotlivými povodňovými komisemi a kontrola

podnikatelských subjektů v daném území se zvláštním zřetelem na ty objekty, kde se manipuluje s ropnými látkami, jedy a toxickými látkami.

Na toku Leskavě provádí povodňové prohlídky Úřad městské části Brna, Brno-Starý Lískovec za účasti příslušného správce vodního toku.

Vzhledem k tomu, že na toku Leskavy na území Městské části Brna, Brno-Starý Lískovec je celá řada nepovolených objektů, které zasahují do průtočného profilu koryta a mohou způsobit podstatné zhoršení povodňové situace, doporučuje se na základě povodňové prohlídky nařídit jejich odstranění.

b) předpovědní a hlásná povodňová služba:

Předpovědní povodňová služba

Informuje povodňové orgány, popřípadě ostatní orgány a organizace o možnosti vzniku povodně a o dalším nebezpečném vývoji, o hydrometeorologických prvcích rozhodných pro vznik a vývoj povodně, zejména o očekávaných vodních stavech nebo průtocích v předpovědních profilech. Tuto službu zabezpečuje ve spolupráci se správcem povodí Český hydrometeorologický ústav (ČHMÚ). Předpovědní profil je místo na vodním toku, pro které je vydávána předpověď vodních stavů nebo průtoků.

Jelikož na Leskavě není umístěn rozhodující vodočet, byl zřízen pomocný povodňový hlásný profil kategorie C na lávce v ulici Máchalově. Úrovně hladin pro dosažení jednotlivých stupňů povodňové aktivity jsou vyznačeny barevnými povodňovými značkami.

Hlásná povodňová služba

Zajišťuje informace povodňovým orgánům pro varování obyvatelstva v místě povodně a v místech ležících níže na vodním toku, upozorňuje povodňové orgány a ostatní orgány a organizace na vývoj povodňové situace a předává zprávy a informace potřebné k jejímu vyhodnocování a řízení ochrany před povodněmi, jakož i zprávy a hlášení o vzniklých nebo hrozících škodách.

Pro Městskou část Brna, Brno-Starý Lískovec jsou důležité zejména informace hlásné povodňové služby z Městské části Brna, Brno - Bosonohy. Informace vlastní hlásné povodňové služby je pak nutné neprodleně předat povodňovým orgánům Městských částí Brna, Brno-Bohunice a Brno-jih.

Hlásnou povodňovou službu organizují povodňové orgány a podílejí se na ní ostatní účastníci ochrany před povodněmi. K zabezpečení hlásné povodňové služby organizují povodňové orgány v případě potřeby hlídkovou službu. Varovná zpráva hlásné povodňové služby upozorňuje a varuje občany a organizace na možnost vzniku povodňového nebezpečí nebo na velikost povodňového nebezpečí v ohrožených územích.

c) organizace hlídkové služby:

Hlídkovou službu zabezpečuje v daném území Úřad městské části brna, Brno-Starý Lískovec a to v době zvýšeného povodňového nebezpečí.

Hlídky jsou zřizovány zejména z příslušníků hasičského sboru i z řad místních občanů v území ohrožených povodněmi. Účastní se rovněž hlásné povodňové služby.

Hlavní úkol hlídkové služby je neustále sledovat vývoj povodňové situace a zajišťovat údaje pro hlásnou povodňovou službu. Zjištěné informace z terénu (stav a vývoj povodňové situace, velikost rozlivu, průtoky, stavy hladiny apod.) jsou povodňovou hlídkou ihned předávány povodňovým komisím a operativně odesílány jako varovné zprávy.

3) stupně povodňové aktivity:

Pro předmětné území je instalován tento pomocný povodňový hlásný profil:

Leskava – lávka Máchalova v říčním km 4,945. Značky jsou instalovány v dlažbě levého břehu 2 m pod lávkou (říčním km 4,943)

Označení vodních stavů pro dosažení příslušných stupňů povodňové aktivity (SPA):

I SPA (bdělost)	-	zelená značka
II SPA (pohotovost)	-	žlutá značka
III SPA (ohrožení)	-	červená značka

- a) *I. stupeň (stav bdělosti):* nastává při nebezpečí povodně, zatím nehrozí bezprostřední nebezpečí, vody z koryt nevybřežují, nejsou způsobeny žádné škody. Vyžaduje věnovat zvýšenou pozornost vodnímu toku Leskava. Zahajuje činnost hlídková služba. I. SPA zaniká, pominou-li příčiny takového nebezpečí. Při I. SPA se povodňové komise nesvolávají.
- b) *II. stupeň (stav pohotovosti):* vyhláší se v případě, že nebezpečí přirozené povodně přeroste v povodeň a dochází k lokálním záplavám. Podkladem pro vyhlášení je hlášení hlídkové služby nebo návrh Povodí Moravy. Při nebezpečí ledové povodně se II. SPA vyhláší již při předpokladu chodu ledů. Jsou svolány povodňové komise a pracovní štáby. Je zahájena nepřetržitá služba a veden povodňový deník. Organizují se zabezpečovací práce, rozrušování a odstraňování překážek a opatření proti vylití vod.
- c) *III. stupeň (stav ohrožení):* vyhláší se při nebezpečí vzniku větších škod, ohrožení životů a majetku v záplavovém území. III. SPA se vyhlásí i při mimořádných situacích, jako jsou poruchy hrází nebo při nebezpečí tvorby ledových bariér. Povodňové komise zasedají trvale a řídí provádění zabezpečovacích a podle potřeby i záchranných prací. Jsou nasazeny mechanizační prostředky a potřebný materiál ze závodů v rámci vyžádání plnění všeobecných povinností při povodni. V případě nutnosti může být požádána o výpomoc Armáda České republiky.
- d) *Katastrofická situace:* přeroste-li povodeň v přírodní katastrofu vyhlásí starosta Městské části Brna Brno - Starý Lískovec, primátor Statutárního města Brna, případně hejtman Jihomoravského kraje krizový stav a další činnosti budou probíhat podle zákona o krizovém řízení.

4) způsob vyhlášení stupňů povodňové aktivity:

II. a III. stupeň povodňové aktivity vyhláší a odvolávají ve svém územním obvodu příslušné povodňové orgány. V daném území je to PK MČ brna, Brno-Starý Lískovec, pro celé zájmové území města Brna PK města Brna a pro širší region přesahující území města Brna PK Jihomoravského kraje. Vyhlášení i odvolání musí vejít neprodleně ve známost všem dotčeným právnickým i fyzickým osobám v záplavovém území. Vyhlášení II. a III. stupně povodňové aktivity se provádí průjezdem služebního vozu Úřadu Městské části Brna, Brno-Starý Lískovec nebo vozidlem Sboru dobrovolných hasičů Brno-Starý Lískovec s megafonem v ulicích nacházejících se v záplavovém území Leskavy (ulice Klobásova, Malešovská, Malostranská, Šoustalova, Točná, Máchalova a Čermákova).

Pro vyhlášení III. stupně je také využit systém varování obyvatelstva pomocí dálkově ovládané elektrické rotační sirény umístěné v Klobásově ulici č.9. Stupeň povodňové aktivity

se vyhláší na základě vlastního posouzení povodňové situace PK Brno-Starý Lískovec, případně na doporučení Povodí Moravy Brno, jakožto správce toku Leskavy.

5) organizace dopravy:

V případě vyběžení vod a vzniku rozlivu zajišťuje uzavírky cest a organizaci náhradní dopravy na základě konkrétní situace odbor dopravy Magistrátu města Brna.

6) nouzové zásobení pitnou vodou:

Pro možné nutné havarijní omezení zásobování pitnou vodou z vodovodní sítě města Brna jsou připravena „Regulační opatření pro případy mimořádných vodárenských situací“. Jedná se celkem o 10 druhů regulace s taxativním výčtem těch účelů, pro které bude omezeno nebo zakázáno používat pitnou vodu v tom období, kdy pro nepředvídaný havarijní stav bude možné zajistit pouze nezbytně nutnou potřebu pitné vody. Na území Městské části Brna, Brno-Starý Lískovec je uvažováno s přistavením tří cisteren. Prvá u budovy Policie u křižovatky ulice U hřiště a Kroupova, druhá severně od křižovatky ulic Klobásova a Točná, třetí u křižovatky Klobásova a Čermákova.

7) evakuační plán:

Hromadná evakuace obyvatelstva Městské části Brna, Brno-Starý Lískovec se v souvislosti s ohrožením povodněmi nepředpokládá. Počítá se pouze s krátkodobým provizorním umístěním ohrožených lidí do objektu ZŠ Labská. Po urychlené sanaci se předpokládá návrat do původních sídel.

8) záchranné práce:

Záchranné práce zajišťuje Hasičský záchranný sbor Brn, Požární stanice Starý Lískovec, v součinnosti se Sbořem dobrovolných hasičů Brno-Starý Lískovec. Záchranné práce řídí velitel zásahové jednotky, který spolupracuje s povodňovou komisí Městské části Brna, Brno-Starý Lískovec. HZS zabezpečuje rovněž evakuaci. Likvidace odpadů je možná ve sběrných dvorech v ulicích Osová a Točná.

9) První pomoc:

První pomoc zajišťuje místní lékařka MUDr. Helena Jandíková, U hřiště 6 a dále poliklinika Brno-Starý Lískovec, U pošty 14.

10) Seznam podniků s vhodnou mechanizací a materiály:

- Povodí Moravy. s.p., Dřevařská 11, 601 75 Brno
- Brněnské vodárny a kanalizace, Hybešova 16, 602 00 Brno
- Brněnské komunikace, a.s. Brno, Renneská tř. 1a

D. INFORMAČNÍ ZABEZPEČENÍ

1) Povodňová komise Jihomoravského kraje

Funkce	Jméno	Hl.org.	Funkce	Spojení
Předseda PK kraje	Mgr. MICHAL HAŠEK	Jihomoravský kraj	Hejtman kraje	E-mail: hejtman@kr-jihomoravsky.cz Fax: 541 651 509 Fax: 541 651 519 Přednostní: 739 489 799 Krizový: 725 110 975 Zaměstnání: 541 651 501 Zaměstnání: 541 651 502
Místopředseda PK kraje	Ing. Bc. JIŘÍ CRHA	Krajský úřad Jm kraje	Ředitel krajského úřadu	E-mail: reditel@kr-jihomoravsky.cz Fax: 541 651 209 Přednostní: 606 754 420 Krizový: 725 110 001 Zaměstnání: 541 651 201 Bydliště: 516 415 984
Místopředseda PK kraje	Ing. Bc. ANNA HUBÁČKOVÁ	Krajský úřad Jm kraje	Vedoucí odboru KrÚ	E-mail: huckova.anna@kr-jihomoravsky.cz Přednostní: 606 741 634 Krizový: 725 110 007 Zaměstnání: 541 651 571 Bydliště: 518 367 152
Místopředseda PK kraje	Ing. JAN MORONGA	Povodí Moravy, s.p.	Ředitel závodu Dyje Povodí Moravy, s.p.	Přednostní: 602 456 279 Zaměstnání: 541 637 601
Tajemník PK kraje	Ing. VLADIMÍR JAKOBY	Krajský úřad Jm kraje	Vedoucí oddělení KrÚ	E-mail: jakoby.vladimir@kr-jihomoravsky.cz Fax: 541 651 579 Přednostní: 724 106 542 Krizový: 725 110 020 Zaměstnání: 541 211 826
Člen PK kraje	Ing. MICHAL BARAN plk.	Hasičský záchranný sbor JMK	Ředitel – KŘ HZS	E-mail: michal.baran@firebrno.cz Fax: 950 630 206 Přednostní: 724 117 846 Krizový: 725 110 020 Zaměstnání: 950 630 103
Člen PK kraje	Ing. MIROSLAV ZELINKA plk.	AČR Krajské vojenské velitelství Brno	Ředitel KVV	E-mail: kvv.brno@army.cz Fax: 973 444 090, 973 444 085 Přednostní: 606 631 903 Zaměstnání: 973 444 000 Zaměstnání: 973 444 001 Alternat: : 973 444 022 stálá služba Alternativní: 724 605 276
Člen PK kraje	RNDr. Ing. JAROSLAV ROŽNOVSKÝ CSc.	Český hydrometeorologický ústav	Statutární zástupce subjektu zřiz. státem	E-mail: roznovsky@chmi.cz Fax: 541 421 019 Přednostní: 724 185 617 Zaměstnání: 541 421 020
Člen PK kraje	Ing. FRANTIŠEK PRAŽÁK	Zemědělská vodohospodářská správa	Statut.zástupce subjektu zřiz. státem	Fax: 544 509 545 Přednostní: 724 185 617 Zaměstnání: 541 421 020

Člen PK kraje	Ing. JANA POKLUDOVÁ	Česká inspekce živ. prostředí OI Brno	Vedoucí pracovník subjektu zřizovaného státem	E-mail: pokludova@bn.cizp.cz E-mail: benes@bn.cizp.cz E-mail: japokl@seznam.cz Fax: 541 213 948 Přednostní: 731 405 108 Zaměstnání: 541 213 948 Zaměstnání: 545 545 201
Člen PK kraje	MUDr. ANNA ŽÁDNÍKOVÁ	Krajská hygienická stanice JMK	Vedoucí pracovník subjektu zřizovaného státem	E-mail: anna.zadnikova@khsbrno.cz Fax: 545 211 565 Přednostní: 728 647 520 Zaměstnání: 545 113 019 Bydliště: 544 226 404
Člen PK kraje	Ing. MILAN VDOLEČEK pplk.	PČR Správa JMK	Služební funkcionář PČR	E-mail: opzpbbrno@mver.cz Přednostní: 602 647 418 Zaměstnání: 974 621 296
člen PK kraje	RNDr. LIBOR AMBROZEK	JM kraj	Člen zastupitelstva kraje	E-mail: ambrozek.libor@kr-jihomoravsky.cz Přednostní: 724 160 705
Člen PK kraje	Ing. MICHAL CIBULKA	Krajský úřad	Zaměstnanec KrÚ	E-mail: cibulka.michal@kr-jihomoravsky.cz Fax: 544 651 579 Přednostní: 606 754 273 Krizový: 725 110 013 Zaměstnání: 541 652 690 Alternativní: 604 165 881
Člen PK kraje	Bc. JIŘÍ VÁGNER	Krajský úřad	Zaměstnanec KrÚ	E-mail: vagner.jiri@kr-jihomoravsky.cz Fax: 541 651 579 Přednostní: 606 740 489 Krizový: 725 110 032 Zaměstnání: 541 651 585 Bydliště: 541 232 491
Člen PK kraje	Ing. MAREK VISKOT	Povodí Moravy, s.p.	Vedoucí pracovník subjektu zřiz. státem	E-mail: viskot@povodi.cz Fax: 541 637 313 Přednostní: 724 225 221 Zaměstnání: 541 637 252
Ostatní dispečink Povodí Moravy	Bc. JIŘÍ VÁGNER	Krajský úřad	Zaměstnanec KrÚ	E-mail: dispecink@pmo.cz Fax: 541 637 313 Zaměstnání: 541 637 250 prac.doba Zaměstnání: 541 211 737 nepřetržitě

Stav k 20.12.2010

Ověřen: 14.6. 2010

2) Povodňová komise města Brna

Č.	Funkce	Jméno	Pracoviště – funkce E-mail	Telefon pracoviště	Bydliště
1.	předseda	Bc. Roman ONDERKA	Primátor města Brna Dominikánské nám. 1 onderka.roman@brno.cz	Fax: 542 172 303 542 172 200 Zam: 721 553 677	Antonínská 20 Brno 602 00
2.	místo- předseda	Ing. Marie KUŽELOVÁ	Vedoucí OVLHZ Magistrát města Brna, Kounicova 67, Brno kuzelova.marie@brno.cz	Fax: 542 174 017 Zam: 542 174 015 Zam: 606 722 382 Kriz: 725 110 216 Domů: 548 530 230	Sejkorova 25 Brno
3.	tajemník	Ing. Taťána NOVÁKOVÁ	Vedoucí odd. SSVH OVLHZ MMB, Kounicova 67, Brno novakova.tatana@brno.cz	Zam: 542 174 024 Zam: 724 187 374 Kriz: 725 110 232 Domů: 544 216 875	Prušánecká 22 Brno
4.	člen	Por.Ing. Roman VALOUCH	Krajské ředitelství policie Jihomoravského kraje krizejmk@mvr.cz	Zam: 974 622 304 Domů: 605 958 650	Slovinská 37 Brno
5.	člen	Ing. Petr HUB	Vedoucí kanceláře ředitele Městské policie Brno, Štefánikova 43 petr.hub@mpb.cz	Zam: 541 124 340 Zam: 602 743 110 Kriz: 725 110 246 domů: 541 233 962	Jaselská 12 Brno
6.	člen	Mjr. Ing. Petr OHÁŇKA	Velitel centrální požární stanice HZS Brno Lidická 61, 602 00 Brno petr.ohanka@hasicibm.cz	Fax: 950 631 128 Zam: 950 631 122 Zam: 724 054 035 Domů: 603 572 939	Mladá 8 644 00 Brno-Útěchov
7.	člen	Ing. Bohuslav ŠTOL	Vedoucí provozního střediska Povodí Moravy, s.p., provoz Brno, K Povodí 10, 617 00 Brno	Tel: 543 423 441 mob. : 602 575 393	
8.	člen	Ing. Miroslav NOVÁČEK	Generální ředitel BVK, a.s., Hybešova 16, Brno mnovacek@bvk.cz	Fax: 543 433 000 Zam: 543 433 001-2 Zam: 602 717 127 Domů: 549 210 344	Högerova 15 Brno

Ověřeno 20.12. 2010

3) Povodňová komise MČ Brno-Starý Lískovec

pozice v komisi	jméno	funkce-pracoviště	telefon	bydliště
Předseda	Vladan Krásný	Starosta MČ Brno-Starý Lískovec	547 139 211 724 740 096	Irkutská 8 625 Brno
Místopředseda	Mgr. Jiří Dvořáček	Místostarosta MČ Brno-Starý Lískovec	547 139 211 724 725 025	Vltavská 21 625 Brno
Tajemník	Ing. Libuše Stožická	Vedoucí odboru výstavby a ÚP MČ Brno-St. Lískovec	547 139 211 736 709 787	Neužilova 9 625 Brno
Člen	Petr Kouřil	Velitel zásahové jednotky Hasičského sboru, jednotka Brno-Starý Lískovec	547 211 760 732 707 687	Hemannova 4 625 Brno
Člen	Lenka Brücknerová	Starosta Sboru dobrovolných	607 549 674	Jemelkova 17 625 Brno

Stav ke dni 18.2. 2011

4) Hlídková služba MČ Brno-Starý Lískovec

Hlídkovou službu zajišťují členové Sboru dobrovolných hasičů určení velitelem tohoto Sboru, který je zároveň členem Povodňové komise Brno-Starý Lískovec.

5) Důležité adresy a tel. čísla

- | | |
|--|----------------------------|
| a) MČ Brno-Bosonohy
Bosonožské nám. 1, 642 00 Brno-Bosonohy | 547 422 711 |
| b) Obecní úřad Ostopovice
U kaple 5, 664 41 Ostopovice | 547 211 381 |
| c) MČ Brno-Bohunice
Dlouhá 3, 625 00 Brno-Bohunice | 547 423 810 |
| d) MČ Brno-jih
Mariánské nám. 13, 617 00 Brno-Komárov | 545 427 511 |
| e) MČ Brno-Nový Lískovec
Oblá 75a, 634 Brno-Nový Lískovec | 547 211 333
547 354 628 |
| f) Povodí Moravy, s.p., Dřevařská 11, 601 75 Brno | |
| - Spojovatelka | 541 637 111 |
| - Povodňová a havarijní pohotovost, vodohospodářský dispečink | 541 211 737 |
| - Provoz Brno | 543 423 441 |
| - Vedoucí provozu Ing. Bohuslav Štol | 602 575 393 |
| - Úsekový technik provozu Ing. Robert Spousta | 543 423 453
724 525 712 |
| g) Zemědělská vodohospodářská správa Brno | 544 509 540 |
| - Územní pracoviště Brno, Hlinky 60 | |
| h) Český hydrometeorologický ústav, pob. Brno, Kroftova 43 | 541 421 011 |
| - Oddělení hydrologických předpovědí | 541 212 485 |
| - Nepřetržitá služba | 541 421 073
605 292 925 |

- i) Brněnské vodárny a kanalizace a.s., Hybešova 16, 602 00 Brno
- Spojovatelka 543 321 117
 - Centrální vodohospodářský dispečink 543 212 537
- j) Městská policie Brno, Štefánikova 43, 612 00 Brno
- Spojovatelka 545 423 135
 - Spojovatelka 541 124 111
- k) Policie České republiky, Kounicova 24, 602 00 Brno
- Spojovatelka 974 621 111
- l) Brněnské komunikace, a.s. Brno, Renneská tř. 787/1a
- Centrální dispečink 543 321 225
 - Centrální dispečink 543 424 421
 - Dispečink údržby komunikací 548 137 445
- m) Evakuační místa
- ZŠ Labská 27 547 217 016
- n) První pomoc:
- MUDr. Helena Jandílková
Brno-Starý Lískovec, U hřiště 6
 - Poliklinika Brno-Starý Lískovec, U pošty 14 547 211 501
- o) Poruchy:
- Elektrárna 800 225 577
 - Plynárna 1239
 - Vodárna 543 212 537
 - Telefonní provoz 13129
- p) Tísňová volání:
- Záchraná služba tel: 155
 - Policie tel: 158
 - Městská policie tel: 156
 - Hasiči tel: 150

Upozornění: Jména, adresy a údaje o telefonních číslech a jiném spojení na účastníky ochrany před povodněmi je třeba průběžně aktualizovat.

E. EVIDENČNÍ A DOKUMENTAČNÍ PRÁCE

Nutný rozsah evidenčních a dokumentačních prací:

- záznamy v povodňových knihách u PK města Brna a PK MČ Brno-Starý Lískovec zejména výsledky povodňových prohlídek a provedení případných následných opatření, hlášení hlásné povodňové služby, výsledky hlídkové služby, příkazy povodňových orgánů a jejich plnění a vznášené požadavky na jiné organizace a orgány při povodních.
- fotodokumentace nebo videodokumentace
- označení nejvýše dosažené hladiny
- zprávy o průběhu povodní a prohlídkách po povodních
- shromáždění údajů o odhadovaných nebo skutečných povodňových škodách

F. PŘÍLOHY

- Mapa v měřítku 1:10.000 s vyznačením rozsahu záplav na celém území, pomocného vodočtu a ohrožených objektů.
- Přehledná mapa v měřítku 1:10.000 (s detaily intravilánu) s vyznačením rozsahu záplav, situování pomocného vodočtu, sídla povodňové komise MČ Brno-Starý Lískovec, míst první pomoci a evakuačního místa.
- Vzor oznámení majitelům ohrožených nemovitostí.

Při zpracování tohoto povodňového plánu byly využity podklady zpracované Povodím Moravy, s.p. Brno, Povodňový plán města Brna a starý Povodňový plán Městské části Brno-Starý Lískovec.