

Povodňový plán

Městské části Brno-Starý Lískovec

Správci vodních toků:
přímý výkon

- Povodí Moravy, s.p. Brno, Dřevařská 11, 601 75 Brno
- Povodí Moravy, s.p., závod Dyje, provoz Brno,
K Povodí 10, 617 00 Brno
- Zemědělská vodohospodářská správa Brno,
Hlinky 60, 603 00 Brno

Zpracoval: Ing. Petr Helcelet
Haškova 1, 638 00 Brno

**Potvrdil soulad
s povodňovým plánem
vyšší úrovně:** Magistrát města Brna, odbor VLHZ
Dne: 6.4.2011
SP. ZN. : OVLHZ/MMB/0121982/2011
Č.j. MMB/0068000/2011

**Schváleno radou městské části Brna, Brno-Starý Lískovec
č. 3/18 dne 30.6.2011**

OBSAH:

Základní údaje	2
Úvodní část	2
A. Charakteristika zájmového území	3
B. Druh a rozsah ohrožení	6
C. Organizace povodňové ochrany	7
D. Informační zabezpečení	11
E. Evidenční a dokumentační práce	17
F. Přílohy	17

ZÁKLADNÍ ÚDAJE

Povodňový plán pro Městskou část Brno-Starý Lískovec byl původně vypracován v březnu 2005. Zpracovatelem byla Ing. Vladimíra Zubalíková. Jelikož tento materiál již neodpovídá současnému stavu bylo přistoupeno ke zpracování nového povodňového plánu pro Městskou část Brno-Starý Lískovec. Tento plán plně respektuje zákon č. 254/2001 Sb. (vodní zákon), zejména hlavu IX (§§ 63-87).

ÚVODNÍ ČÁST

a) správce vodních toků:

- Povodí Moravy, s.p., Brno, Dřevařská 11, 601 75 Brno
Tento správce vodních toků spravuje vodní tok Leskava.
- Zemědělská vodohospodářská správa Brno, Hlinky 60, 603 00 Brno
Tento správce vodního toků spravuje meliorační odpad, který je pravostranným přítokem Leskavy.

b) příslušný vodoprávní úřad:

Úřad městské části Brno-Starý Lískovec, případně Magistrát města Brna, odbor vodního a lesního hospodářství a zemědělství.

c) příslušné povodňové komise:

Povodňová komise Jihomoravského kraje
Povodňová komise města Brna
Povodňová komise Městské části Brno-Starý Lískovec

d) výškový systém veškerých výškopisných údajů:

Balt po vyrovnání

A. CHARAKTERISTIKA ZÁJMOVÉHO ÚZEMÍ

Statutární město Brno, druhé největší město České republiky, je pověřenou obcí s rozšířenou působností a dělí se na 29 městských částí. Městská část Brno-Starý Lískovec se nalézá v jihozápadní části města Brna. Na severozápadě sousedí s Městskou částí Brno-Bosonohy, odkud přitéká přes katastrální území obce Ostopovice vodní tok Leskava. Na severu sousedí s Městskou částí Brno-Nový Lískovec a na východě s Městskou částí Brno-Bohunice, kam odtéká vodní tok Leskava. Jižně od území Městské části Brno-Starý Lískovec se nalézá území obce Moravany, jihozápadně pak území obce Ostopovice, odkud přitékají do Leskavy dva pravostranné přítoky.

Území Městské části Brno-Starý Lískovec je značně členité. Jeho středem od západu k východu protéká vodní tok Leskava s vyvinutou údolní nivou, ve které jsou vedeny dálnice D1 Praha – Brno a železniční trať Střelice – Brno. Převážná část zástavby je situována severně od Leskavy ve svažitém území. Území jižně od Leskavy a uvedených dopravních staveb je využíváno zemědělsky a také má značný spád směrem k Leskavě.

Povodí Leskavy spadá většinou do přírodní oblasti nížin v jižní části tzv. „Brněnské kotliny“. Nachází se v mírném klimatickém pásu s pravidelným cyklem teplot a srážek.

Mimo těchto dlouhodobých výkyvů jsou krátkodobé změny počasí způsobovány přechody atmosférických front, které jsou většinou doprovázeny srážkami. V letních měsících se často vyskytují krátkodobé extrémní srážky bouřkového charakteru, které mají zejména lokální vliv. Sněhová pokrývka se v zastavěné části území vyskytuje sporadicky.

V povodí Leskavy jsou dva malé rybníčky, které však nemají ovladatelný retenční prostor nad přepadovou hranou bezpečnostního přepadu.

Povodně vyskytující se v daném území lze rozdělit do několika hlavních typů:

- zimní a jarní povodně způsobené rychlým táním sněhové pokrývky v horní části povodí Leskavy, nejčastěji v kombinaci s dešťovými srážkami.
- letní povodně způsobené dlouhotrvajícími regionálními dešti, které se vyskytují ojediněle.
- letní povodně způsobené krátkodobými srážkami velké intenzity zasahujícími poměrně malá území.
- zimní povodňové situace způsobené ledovými jevy i při relativně menších průtocích.

Na Leskavě není žádný rozhodující vodočet, pouze v blízkosti lávky přes Leskavu v ulici Máchalově na zpevnění části břehové hrany, je pomocný hlásný profil.

1) hydrologické údaje:

Leskava	údaje	číslo ČHMÚ
hydrologického pořadí 4-15-01-158 z února 1998 pro sedm profilů:		
1) km 0,00 – v ústí do Svratky		
2) km 2,42 – most ČSD nad ulicí Kratochvílovou		
3) km 3,88 – pod levobřežním přítokem		
4) km 5,40 – silniční most Starý Lískovec – Ostopovice		
5) km 6,78 – nad dálničním mostem		

6) km 7,90 – silniční most v Bosonohách (ulice Pražská)

7) km 9,40 – konec zástavby Bosonoh

Profil č.	plocha povodí F (km ²)	N-leté průtoky (m ³ . s ⁻¹)						
		Q ₁	Q ₂	Q ₅	Q ₁₀	Q ₂₀	Q ₅₀	Q ₁₀₀
1	20,64	5	7,5	15,5	21,5	27	30,5	31
2	19,51	5	7,5	14	19,5	25	29,5	31
3	16,88	4,5	7	12	17	22	26,5	29
4	14,33	3,5	5,5	9,5	13,5	17,5	22	27
5	7,96	3	4	6,5	9	12	15	17,5
6	4,75	2	3	4,5	6	8,5	11	13
7	2,92	1,5	2,5	4	7,5	7,5	9,5	11

2) odtokové poměry:

a) Leskava – Je pravostranným přítokem řeky Svatky v km 41,960. Délka toku je cca 10 km. Pramení nad Bosonohami, protéká katastrálními územími Bosonohy, Ostopovice, Starý Lískovec, Bohunice a v Dolních Heršpicích se vlévá do Svatky. V podstatě v celé své délce byla Leskava upravena. Tvar koryta se místy značně liší od vyprojektovaného stavu. Příčinou je zanášení a zarůstání, částečně také neoprávněné zásahy vlastníků břehových pozemků.

Pro vodní tok Leskavu v úseku říčního km 0,000 po říční km 9,810 stanovil Krajský úřad Jihomoravského kraje Odbor životního prostředí záplavové území dne 19.3. 2008 (Spisová značka S-JMK 143426/2007 OŽP-Da, č.j. JMK 38290/2008). Zároveň vymezil aktivní zónu záplavového území.

Na území Městské části Brna, Brno-Starý Lískovec vtéká Leskava v říčním km 5,780 a odtéká v říčním km 4,110. Zde je kritickým místem most na ulici Točná. Návrhový průtok $Q_{100} = 27 \text{ m}^3 \cdot \text{s}^{-1}$ sice most provede, avšak při tlakovém proudění, které je v rozporu s normovým požadavkem volného vtoku s minimální rezervou 0,5 m mezi hladinou a spodní hranou mostovky. U lávek v říčních km 4,444, km 4,394, km 4,355, km 4,300, km 4,255 a km 4,148 dochází při průtoku velkých vod k přelití těchto objektů.

Významnou ochranu území před povodněmi představují suché retenční nádrže, které umožňují zachycení povodňových průtoků a jejich akumulace ve vhodném území po dobu než odezní zvýšené vodní stavy na vodních tocích, případně skončí dešťové přívaly. Na horním toku Leskavy nad Městskou částí Brno-Bosonohy je již jedna suchá retenční nádrž vybudována. Výhledově se uvažuje s určitou úpravou této nádrže a s vybudováním dalších dvou suchých retenčních nádrží u vodního toku Leskavy. Prvá z nich je lokalizována na levém břehu Leskavy nad místem křížení tohoto toku s dálnicí D1. Tato nádrž má zachytit přívalové vody z prostoru uvažované výstavby na Kamenném vrchu. Druhá nádrž je navržena na pravém břehu Leskavy na katastrálním území Ostopovice. Tato nádrž má zabránit rozlivům na území níže po toku situovaných městských částí. Vzhledem k velkému objemu této nádrže (188. 173 m³), která má být v dnešním záplavovém území Leskavy, bude možná transformace průtoku Q_{100} z nynějších 23,0 m³ . s⁻¹ v tomto profilu na 11,19 m³ . s⁻¹.

b) Jižní část území - Je odvodňována melioračním odpadem, který je pravostranným přítokem Leskavy. Jedná se o bezejmennou občasnou vodoteč, která odvádí zčásti vodu z katastru Ostopovic. Tento meliorační odpad včetně jeho přítoku je ve správě Zemědělské vodohospodářské správy Brno.

- c) Severní část území - Zde je vybudován kanalizační systém, který zahrnuje i dřívější levostranné přítoky Leskavy. Do toku Leskavy je kanalizační systém sveden dvěma výústěmi v říčním km 5,298 a km 4,318. Správcem kanalizační sítě jsou Brněnské vodárny a kanalizace a.s.

3) Charakteristika ohrožených objektů:

Záplavové území vodního toku Leskavy je dokumentováno v povodňové mapě měř: 1:10.000. Prakticky všechny stavby situované v tomto záplavovém území jsou ohroženy při velkých průtocích na Leskavě. Jedná se jmenovitě o tyto objekty

Ulice	Objekt
Klobásova	Dům č. 11, 13, 15, 15a, 17, 19, 21, 23, 25, 27, 29, 31, 33, 39, 41, 43, 45, 47, 49, 51, 53, 55, 57, 59, 61, 61a, 63, 65, sportovní areál (hřiště a koupaliště a dům č. 79)
Malešovská	Dům č. 1, 3, 5, 7, 9, 11, 13, 15, 17, 19, 21, 23, 25, 27, 29, 31, 33, 35
Malostranská	Dům č. 2a, 2b, 2c, 4, 4a, 6, 6a, 8, 10, 12, 14, 16, 18, 22, 24, 26, 28, 30, 32, 34, 36, 38, 40, 42, 44, 46, 48, 50, 52, 54
Šoustalova	Dům č. 5, 7, 9, 11, 13, 15, 17, 19, 21, 23, 25, 27, 29, 31, 33, 33a, 35, 37, 39, 41, 43, 45, 47, 49, 51, 53, 55, 57, 59, 61, všechny garáže situované východně od domu č. 61
Točná	Dům č. 2, 4, 6, 8, 3, 5
Máchalova	Dům č. 11, sokolovna (č.p. 364)
Čermákova	Dům č. 16, 18, 20

Při intenzivnějších dešťových srážkách v severní části území Městské části Brno-Starý Lískovec může dojít, při nedostatečné údržbě uličních vpustí, k většímu odtoku dešťové vody po vozovkách, zejména v ulici Jemelkova. Je proto potřebné, aby majitel uličních vpustí Brněnské komunikace, a.s. Brno zajistil řádné čištění těchto zařízení. Nejedná se zde však o povodňovou situaci.

B. DRUH A ROZSAH OHROŽENÍ

1) Přirozená povodeň:

Přiložená mapa 1 : 10.000 charakterizuje inundační podmínky za povodní Q₅, Q₂₀ a Q₁₀₀, tj. za průtocích, které se s určitou pravděpodobností mohou vyskytnout v průměru jednou za 5, 20 a 100 let. To však neznamená, že nemůže dojít k situaci, že intervaly vzniku obdobných povodní se zkrátí, nebo že nemůže dojít i k povodňovému jevu extrémnějšího dosahu.

Na vodním toku Leskavě dochází k častým povodňovým situacím, vzhledem k nedostatečné průtočné kapacitě koryta.

2) Přirozená povodeň ovlivněná mimořádnými příčinami:

Mimořádnými příčinami, které mohou ovlivnit vznik povodňové situace jsou zejména hromadění ledové hmoty, pevných odpadů (dříví apod.), rostlinných zbytků a jiných hmot, které mohou přispět k ucpání průtočného profilu vodního toku v zájmovém území. Ledové bariéry se budou vyskytovat jen výjimečně při teplotách hluboko pod bodem mrazu. K určité akumulaci hmot může však dojít podél břehů, kde je vegetační doprovod a u mostních objektů.

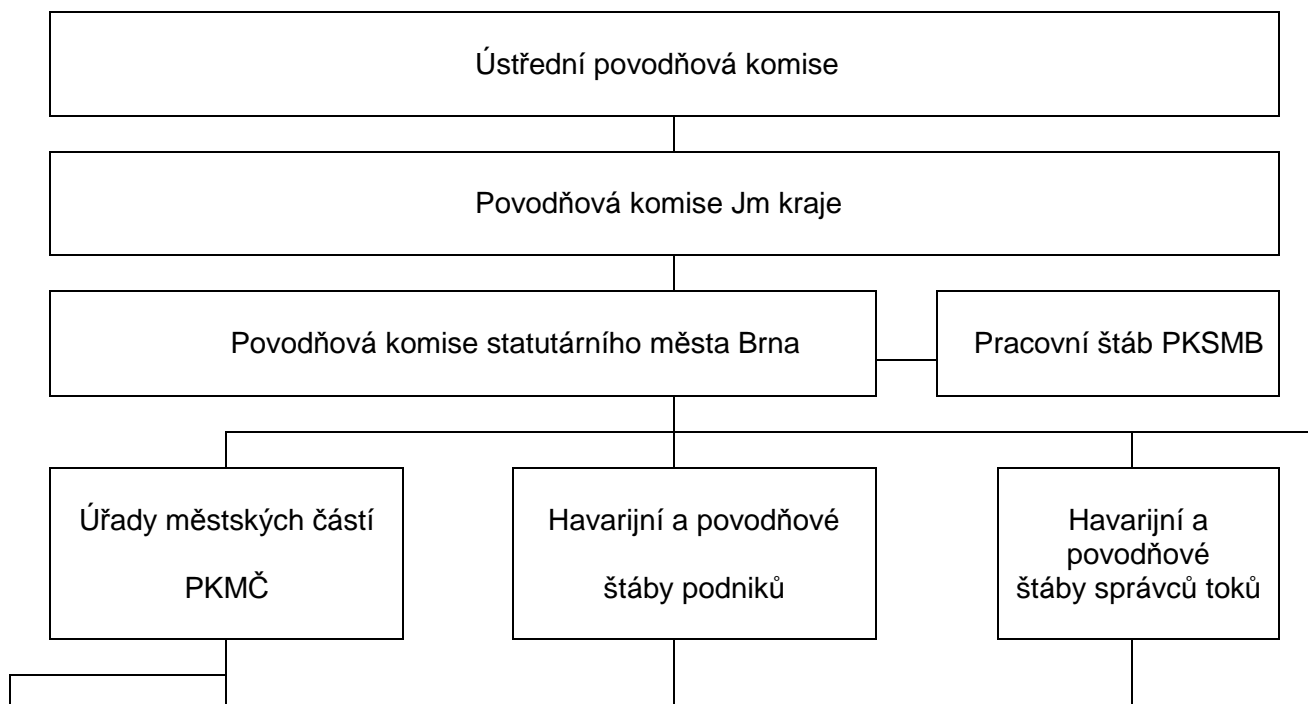
Přímo na toku Leskavy na území Městské části Brno-Starý Lískovec jsou tyto ohrožené objekty, případně objekty, které mohou nepříznivě ovlivnit povodňovou situaci:

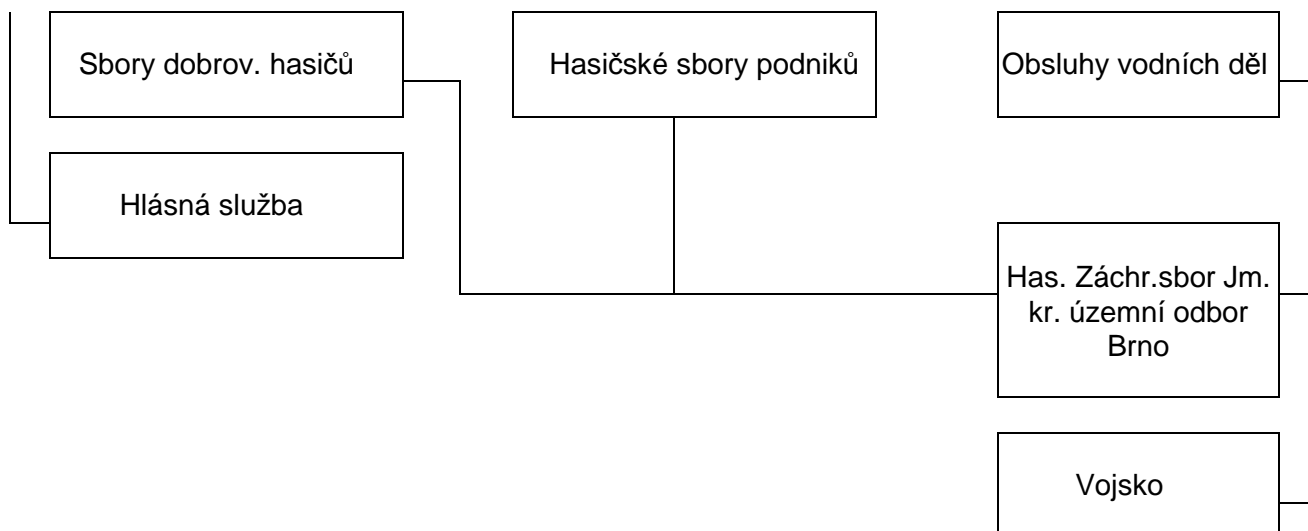
Říční km	Objekt	Správce
4,148	lávka	
4,255	lávka	
4,300	lávka	
4,355	lávka	
4,394	lávka	
4,444	lávka	
4,858	most Čermákova	Brněnské komunikace
4,945	lávka Máchalova	Brněnské komunikace
5,098	most Točná	Brněnské komunikace
5,319	most silnice do Ostopovic	Brněnské komunikace
5,572	dálniční most	Ředitelství silnic a dálnic
5,644	most	

C. ORGANIZACE POVODŇOVÉ OCHRANY

1) organizace povodňové služby:

Schéma organizace povodňové služby





a) Povodňová komise Městské části Brno-Starý Lískovec

Předsedou této komise je starosta Městské části Brno-Starý Lískovec. Tato komise vykonává činnost v rámci svého území. Jejím stanovištěm je budova Úřadu městské části Brno-Starý Lískovec, Oderská 4.

b) Povodňová komise města Brna.

Předsedou této komise primátor statutárního města Brna. Tato komise vykonává činnost v celém území města Brna, pokud povodeň přesáhne území určité městské části. Stanoviště je v budově Magistrátu města Brna, Kounicova 67, v zasedací místnosti odboru vodního a lesního hospodářství a zemědělství, dv. č. 415. Její pracovní štáb má stanoviště tamtéž. V případě vyhlášení třetího stupně povodňové aktivity, jsou stanovištěm PKSMB a pracovního štábu určené místnosti v budově Hasičského záchranného sboru Jihomoravského kraje, územního odboru Brno, Lidická 61, Brno

c) Povodňová komise Jihomoravského kraje

Předsedou této komise je hejtman Jihomoravského kraje. Tato komise by převzala řízení, pokud by povodeň zasáhla rozsáhlou oblast přesahující rámec města Brna, nebo pokud by PK města Brna ve spolupráci s Povodím Moravy nestačila uskutečňovat vlastními silami a prostředky potřebná opatření. Stanoviště má v budově Krajského úřadu Jihomoravského kraje v Brně, Žerotínovo nám. 315.

2) opatření k ochraně před povodněmi:

a) *povodňové prohlídky:*

Povodňovými prohlídkami se má zjistit, zda na vodních tocích event. v záplavových územích nebo na objektech a zařízeních, které se nacházejí v těchto územích, nebo na vodohospodářských dílech nejsou závady, které by mohly zvýšit nebezpečí povodně. Odborné zaměření preventivních povodňových prohlídek prováděných průběžně během roku, může být vždy podle nově zjištěných poznatků a skutečnosti upraveno – rozšířeno. Z každé provedené povodňové prohlídky musí být pořízen záznam s uvedením zjištěného stavu, konkrétních úkolů, termínů a odpovědnosti za splnění úkolů. Provádějí se obvykle jedenkrát ročně zpravidla před obdobím jarního tání a vždy po povodni. V rámci preventivních opatření se provádí kontrola povodňových plánů a jejich aktualizace, kontrola plnění opatření a úkolů přijatých jednotlivými povodňovými komisemi a kontrola podnikatelských subjektů v daném území se zvláštním zřetelem na ty objekty, kde se manipuluje s ropnými látkami, jedy a toxickými látkami.

Na toku Leskavě provádí povodňové prohlídky Úřad městské části Brna, Brno-Starý Lískovec za účasti příslušného správce vodního toku.

Vzhledem k tomu, že na toku Leskavy na území Městské části Brna, Brno-Starý Lískovec je celá řada nepovolených objektů, které zasahují do průtočného profilu koryta a mohou způsobit podstatné zhoršení povodňové situace, doporučuje se na základě povodňové prohlídky nařídit jejich odstranění.

b) předpovědní a hlásná povodňová služba:

Předpovědní povodňová služba

Informuje povodňové orgány, popřípadě ostatní orgány a organizace o možnosti vzniku povodně a o dalším nebezpečném vývoji, o hydrometeorologických prvcích rozhodných pro vznik a vývoj povodně, zejména o očekávaných vodních stavech nebo průtocích v předpovědních profilech. Tuto službu zabezpečuje ve spolupráci se správcem povodí Český hydrometeorologický ústav (ČHMÚ). Předpovědní profil je místo na vodním toku, pro které je vydávána předpověď vodních stavů nebo průtoků. Jelikož na Leskavě není umístěn rozhodující vodočet, byl zřízen pomocný povodňový hlásný profil kategorie C na lávce v ulici Máchalově. Úrovně hladin pro dosažení jednotlivých stupňů povodňové aktivity jsou vyznačeny barevnými povodňovými značkami.

Hlásná povodňová služba

Zajišťuje informace povodňovým orgánům pro varování obyvatelstva v místě povodně a v místech ležících níže na vodním toku, upozorňuje povodňové orgány a ostatní orgány a organizace na vývoj povodňové situace a předává zprávy a informace potřebné k jejímu vyhodnocování a řízení ochrany před povodněmi, jakož i zprávy a hlášení o vzniklých nebo hrozících škodách.

Pro Městskou část Brna, Brno-Starý Lískovec jsou důležité zejména informace hlásné povodňové služby z Městské části Brna, Brno - Bosonohy. Informace vlastní hlásné povodňové služby je pak nutné neprodleně předat povodňovým orgánům Městských částí Brna, Brno-Bohunice a Brno-jih.

Hlásnou povodňovou službu organizují povodňové orgány a podílejí se na ní ostatní účastníci ochrany před povodněmi. K zabezpečení hlásné povodňové služby organizují povodňové orgány v případě potřeby hlídkovou službu. Varovná zpráva hlásné povodňové služby upozorňuje a varuje občany a organizace na možnost vzniku povodňového nebezpečí nebo na velikost povodňového nebezpečí v ohrožených územích.

c) organizace hlídkové služby:

Hlídkovou službu zabezpečuje v daném území Úřad městské části brna, Brno-Starý Lískovec a to v době zvýšeného povodňového nebezpečí.

Hlídky jsou zřizovány zejména z příslušníků hasičského sboru i z řad místních občanů v území ohrožených povodněmi. Účastní se rovněž hlásné povodňové služby.

Hlavní úkol hlídkové služby je neustále sledovat vývoj povodňové situace a zajišťovat údaje pro hlásnou povodňovou službu. Zjištěné informace z terénu (stav a vývoj povodňové situace, velikost rozlivu, průtoky, stavy hladiny apod.) jsou povodňovou hlídkou ihned předávány povodňovým komisím a operativně odesílány jako varovné zprávy.

3) stupně povodňové aktivity:

Pro předmětné území je instalován tento pomocný povodňový hlásný profil:

Leskava – lávka Máchalova v říčním km 4,945. Značky jsou instalovány v dlažbě levého břehu 2 m pod lávkou (říčním km 4,943)

Označení vodních stavů pro dosažení příslušných stupňů povodňové aktivity (SPA):

I SPA (bdělost)	-	zelená značka
II SPA (pohotovost)	-	žlutá značka
III SPA (ohrožení)	-	červená značka

- a) *I. stupeň (stav bdělosti):* nastává při nebezpečí povodně, zatím nehrozí bezprostřední nebezpečí, vody z koryt nevybřežují, nejsou způsobeny žádné škody. Vyžaduje věnovat zvýšenou pozornost vodnímu toku Leskava. Zahajuje činnost hlídková služba. I. SPA zaniká, pomínou-li příčiny takového nebezpečí. Při I. SPA se povodňové komise nesvolávají.
- b) *II. stupeň (stav pohotovosti):* vyhláší se v případě, že nebezpečí přirozené povodně přeroste v povodeň a dochází k lokálním záplavám. Podkladem pro vyhlášení je hlášení hlídkové služby nebo návrh Povodí Moravy. Při nebezpečí ledové povodně se II. SPA vyhláší již při předpokladu chodu ledů. Jsou svolány povodňové komise a pracovní štáby. Je zahájena nepřetržitá služba a veden povodňový deník. Organizují se zabezpečovací práce, rozrušování a odstraňování překážek a opatření proti vylití vod.
- c) *III. stupeň (stav ohrožení):* vyhláší se při nebezpečí vzniku větších škod, ohrožení životů a majetku v záplavovém území. III. SPA se vyhlásí i při mimořádných situacích, jako jsou poruchy hrází nebo při nebezpečí tvorby ledových bariér. Povodňové komise zasedají trvale a řídí provádění zabezpečovacích a podle potřeby i záchranných prací. Jsou nasazeny mechanizační prostředky a potřebný materiál ze závodů v rámci vyžádání plnění všeobecných povinností při povodni. V případě nutnosti může být požádána o výpomoc Armáda České republiky.
- d) *Katastrofická situace:* přeroste-li povodeň v přírodní katastrofu vyhlásí starosta Městské části Brna Brno - Starý Lískovec, primátor Statutárního města Brna, případně hejtmán Jihomoravského kraje krizový stav a další činnosti budou probíhat podle zákona o krizovém řízení.

4) způsob vyhlášení stupňů povodňové aktivity:

II. a III. stupeň povodňové aktivity vyhláší a odvolávají ve svém územním obvodu příslušné povodňové orgány. V daném území je to PK MČ Brna, Brno-Starý Lískovec, pro celé zájmové území města Brna PK města Brna a pro širší region přesahující území města Brna PK Jihomoravského kraje. Vyhlášení i odvolání musí vejít neprodleně ve známost všem dotčeným právníkům i fyzickým osobám v záplavovém území. Vyhlášení II. a III. stupně povodňové aktivity se provádí průjezdem služebního vozu Úřadu Městské části Brna, Brno-Starý Lískovec nebo vozidlem Sboru dobrovolných hasičů Brno-Starý Lískovec s megafonem v ulicích nacházejících se v záplavovém území Leskavy (ulice Klobásova, Malešovská, Malostranská, Šoustalova, Točná, Máchalova a Čermákova).

Pro vyhlášení III. stupně je také využit systém varování obyvatelstva pomocí dálkově ovládané elektrické rotační sirény umístěné v Klobásově ulici č.9. Stupeň povodňové aktivity se vyhláší na základě vlastního posouzení povodňové situace PK Brno-Starý Lískovec, případně na doporučení Povodí Moravy Brno, jakožto správce toku Leskavy.

5) organizace dopravy:

V případě vyběžení vod a vzniku rozlivu zajišťuje uzavírky cest a organizaci náhradní dopravy na základě konkrétní situace odbor dopravy Magistrátu města Brna.

6) nouzové zásobení pitnou vodou:

Pro možné nutné havarijní omezení zásobování pitnou vodou z vodovodní sítě města Brna jsou připravena „Regulační opatření pro případy mimořádných vodárenských situací“. Jedná se celkem o 10 druhů regulace s taxativním výčtem těch účelů, pro které bude omezeno nebo zakázáno používat pitnou vodu v tom období, kdy pro nepředvídaný havarijní stav bude možné zajistit pouze nezbytně nutnou potřebu pitné vody. Na území Městské části Brna, Brno-Starý Lískovec je uvažováno s přistavením tří cisteren. Prvá u budovy Policie u křižovatky ulice U hřiště a Kroupova, druhá severně od křižovatky ulic Klobásova a Točná, třetí u křižovatky Klobásova a Čermákova.

7) evakuační plán:

Hromadná evakuace obyvatelstva Městské části Brna, Brno-Starý Lískovec se v souvislosti s ohrožením povodněmi nepředpokládá. Počítá se pouze s krátkodobým provizorním umístěním ohrožených lidí do objektu ZŠ Labská. Po urychlené sanaci se předpokládá návrat do původních sídel.

8) záchranné práce:

Záchranné práce zajišťuje Hasičský záchranný sbor Brno, Požární stanice Starý Lískovec, v součinnosti se Sborem dobrovolných hasičů Brno-Starý Lískovec. Záchranné práce řídí velitel zásahové jednotky, který spolupracuje s povodňovou komisí Městské části Brno-Starý Lískovec. HZS zabezpečuje rovněž evakuaci. Likvidace odpadů je možná ve sběrných dvorech v ulicích Osová a Točná.

9) První pomoc:

První pomoc zajišťuje místní lékařka MUDr. Helena Jandíková, U hřiště 6 a dále poliklinika Brno-Starý Lískovec, U pošty 14.

10) Seznam podniků s vhodnou mechanizací a materiály:

- Povodí Moravy, s.p., Dřevařská 11, 601 75 Brno
- Brněnské vodárny a kanalizace, Hybešova 16, 602 00 Brno
- Brněnské komunikace, a.s. Brno, Renneská tř. 1a

D. INFORMAČNÍ ZABEZPEČENÍ

1) Povodňová komise Jihomoravského kraje

P. č.	Funkce	Jméno	Hl. org.	Funkce	Spojení
1	Předseda PK kraje	JUDr. Hašek Michal	Krajský úřad Jihomoravského kraje	Hejtman kraje	E-mail:hejtman@kr-jihomoravsky.cz Přednostní:739 489 799 Zaměstnání:541 651 501
2	Místopředseda PK kraje	JUDr. Vojáčková Věra, MPA	Krajský úřad Jihomoravského kraje	Ředitel krajského úřadu	E-mail:vojackova.vera@kr-jihomoravsky.cz Přednostní:606 754 419 Zaměstnání:541 651 261
4	Místopředseda PK kraje	Dr. Ing. Antonín Tůma	Povodí Moravy, s.p.	ředitel pro správu povodí	E-mail:tuma@pmo.cz Přednostní: 724 121 136 Zaměstnání: 541 637 221
5	Tajemník PK	Ing. Mojmir Pehal	Krajský úřad Jihomoravského kraje	Vedoucí oddělení	E-mail: pehal.mojmir@kr-jihomoravsky.cz Přednostní: 601 392 859 Zaměstnání: 541 652 685
6	Člen PK kraje	Ing. Parolek Jaroslav	Krajský úřad Jihomoravského kraje	Náměstek hejtmána	E-mail:parolek.jaroslav@kr-jihomoravsky.cz Přednostní:702 005 797 Zaměstnání:541 651 461
8	Člen PK kraje	Ing. Pelikán Jiří plk.	HZS Jihomoravského kraje	Ředitel - KŘ HZS	E-mail:jiri.pelikan@firebrno.cz Přednostní:724 120 289 Zaměstnání:950 630 101
9	Člen PK kraje	Ing. Lacina Luděk plk.	Krajská vojenská velitelství	Ředitel KVV	E-mail:kvv.brno@seznam.cz Přednostní:606 604 703 Zaměstnání:973 444 000-1
10	Člen PK kraje	RNDr. Ing. Rožnovský Jaroslav CSc.	ČHMU pobočka Brno	Statutární zástupce subjektu zřizovaného státem	E-mail:roznovsky@chmi.cz Přednostní:724 185 617 Zaměstnání:541 421 020
11	Člen PK kraje	Ing. Viskot Marek	Povodí Moravy, s.p.	Vedoucí útvaru	E-mail:viskot@pmo.cz Přednostní:724 225 221 Zaměstnání:541 637 252
12	Člen PK kraje	Ing. Pokludová Jana	Česká inspekce živ. prostředí Ol Brno	Vedoucí pracovník úřadu	E-mail:pokludova_jana@bn.cizp.cz Přednostní:731 405 108 Zaměstnání:541 213 948 Zaměstnání:545 545 201
13	Člen PK kraje	Ing. Staněk Miroslav	Krajská hygienická stanice JMK	Vedoucí pracovník subjektu zřizovaného státem	E-mail:miroslav.stanek@khsbrno.cz Přednostní:724181717 Zaměstnání:545113717
14	Člen PK kraje	Mgr. Novotný Pavel plk.	PČR - Krajské ředitelství policie Jihomoravského kraje	Služební funkcionář - PČR	E-mail:opzbrno@mvcz.cz Přednostní:725 087 328 Zaměstnání:974 621 290
15	Člen PK kraje	Ing. Cibulka Michal	Krajský úřad Jihomoravského kraje	Zaměstnanec KrÚ	E-mail:cibulka.michal@kr-jihomoravsky.cz Fax:541 651 579 Přednostní:606 754 273 Zaměstnání:541 652 690
16	Člen PK kraje	Ing. Šedivý Radek, MPA	Krajský úřad Jihomoravského kraje	Oddělení krizového řízení a obrany	E-mail:sedivy.radek@kr-jihomoravsky.cz Přednostní:739 324 076 Zaměstnání:541 651 581
17	Ostatní - dispečink	Dispečink Povodí Moravy	Povodí Moravy, s.p.	Dispečer VHD	E-mail:dispecink@pmo.cz Fax:541 637 313 Zaměstnání:541 637 250 Pracovní doba Zaměstnání:541 211 737 Nepřetržitě
18	Ostatní - dispečink	Pracoviště povodňové komise	Krajský úřad Jihomoravského kraje	Ostatní - dispečink	E-mail:povodnova.komise@kr-jihomoravsky.cz Zaměstnání:541 658 820 Zaměstnání:541 658 829
19	Ostatní - dispečink	Regionální předpovědní pracoviště ČHMU Brno HYDRO	ČHMU pobočka Brno	Subjekt zřizovaný státem	E-mail:petr.janal@chmi.cz E-mail:lucie.brezkova@chmi.cz E-mail:hydro.brno@chmi.cz Přednostní:608 617 623 Přednostní:605 292 925 Přednostní:724 185 619 Zaměstnání:541 421 073 l.meteo Zaměstnání:541 212 485 l.hydro Zaměstnání:541 421 071l.hydro

Stav k 31.12.2015

Zdroj:

https://www.brno.cz/fileadmin/user_upload/sprava_mesta/magistrat_mesta_brna/OVLHZ/Povodnovy_plan_2015.docm

Zpracoval: Ing. Petr Helcelet

11

2) Povodňová komise města Brna

Č.	Funkce v PK	Jméno	Telefon Pracovní	Pracoviště – funkce E – mail	Telefon pracoviště	Bydliště	Telefon
1.	Předseda	Ing. Petr VOKŘÁL	602 520 198	Primátor města Brna Dominikánské nám. 1 vokral.petr@brno.cz	542 172 200 fax: 542 172 303	Dolní louky 10 Brno	
2.	Místo- předseda	JUDr. Marta KOLKOVÁ	724 173 939	Vedoucí OVLHZ Magistrát města Brna Kounicova 67, Brno kolkova.marta@brno.cz	542 174 015 fax: 542 174 017	Rázusova 10 Brno	545 217 336
3.	Tajemník	Ing. Taťána NOVÁKOVÁ	724 187 374	Vedoucí odd. SSVH OVLHZ MMB Kounicova 67, Brno novakova.tatana@brno.cz	542 174 024	Prušánecká 22 Brno	
4.	Člen	plk. Mgr. Milan JANÍK	974 625 221	Vedoucí územního odboru vnější služby Městského ředitelství policie Brno milan.janik@pcr.cz	724 286 467	Za mostem 6 Brno	
5.	Člen	Mgr. Karel KRAINER	725 085 980	1. náměstek ředitele Městská policie Brno kancelář ředitele Štefánikova 43, Brno karel.krainer@mpb.cz	541 124 300	Dědická 17 Brno	
6.	Člen	mjr. Bc. Tomáš RICHTER	950 631 127	Velitel požární stanice HZS Brno Lidická 61, Brno tomas.richter@firebrno.cz	608 080 804	Matalova 4 Brno	
7.	Člen	Ing. Bohuslav ŠTOL	602 575 393	Vedoucí provozu Brno Povodí Moravy, s.p., stol@pmo.cz	543 423 441	Blatnická 5 Brno	
8.	Člen	Ing. Ladislav HAŠKA	602 767 506	Generální ředitel BVK, a.s., Hybešova 16, Brno, lhaska@bvk.cz	543 433 001-2 fax:543 433 000	Hálkova 47 Brno	

stav k: 31.12.2015

3) Povodňová komise MČ Brno-Starý Lískovec

Č.	Jméno	Pozice v komisi	Pracovní zařazení	Bydliště	Telefon práce	Mobil	e-mail
1.	Mgr. Vladan Krásný	předseda	starosta MČ	Irkutská 8 625 00 Brno	547 139 221	724 740 096	vladan.krasny@staryliskovec.cz
2.	Mgr. Jiří Dvořáček	místopředseda	místostarosta MČ	Vltavská 21 625 00	547 139 220	724 725 025	jiri.dvoracek@staryliskovec.cz
3.	Ing. Libuše Stoická	tajemník	vedoucí OVÚP	Dunajská 45 625 00	547 139 228	725 951 042	libuse.stozicka@staryliskovec.cz
4.	Petr Kouřil	člen	velitel JSDH	Hermannova 4 625 00	547 211 760	732 707 687	kourilp@seznam.cz
5.	Michal Pospíšil	člen	starosta SDH	Klobásova 5 625 00	532 231 111	604 483 778	misak.pospec@seznam.cz
6.	Bc. Michal Pařílek	člen	pracovník KŘ a PO ÚMČ	Jihlavská 13 625 00	547 139 208	606 115 299	michal.parilek@starylikovec.cz

Stav k: 31.12.2015

4) Hlídková služba MČ Brno-Starý Lískovec

Hlídkovou službu zajišťují členové Sboru dobrovolných hasičů určení velitelem tohoto Sboru, který je zároveň členem Povodňové komise Brno-Starý Lískovec.

5) Důležité adresy a tel. čísla

- a) MČ Brno-Bosonohy 547 422 711
Bosonožské nám. 1, 642 00 Brno-Bosonohy
- b) Obecní úřad Ostopovice 547 211 381
U kaple 5, 664 41 Ostopovice
- c) MČ Brno-Bohunice 547 423 810
Dlouhá 3, 625 00 Brno-Bohunice
- d) MČ Brno-jih 545 427 511
Mariánské nám. 13, 617 00 Brno-Komárov
- e) MČ Brno-Nový Lískovec 547 211 333
Oblá 75a, 634 Brno-Nový Lískovec 547 354 628
- f) Povodí Moravy, s.p., Dřevařská 11, 601 75 Brno
- Spojovatelka 541 637 111

- Povodňová a havarijní pohotovost, vodohospodářský dispečink	541 211 737
- Provoz Brno	543 423 441
- Vedoucí provozu Ing. Bohuslav Štol	602 575 393
- Úsekový technik provozu Ing. Robert Spousta	543 423 453
	724 525 712
g) Zemědělská vodohospodářská správa Brno	544 509 540
- Územní pracoviště Brno, Hlinky 60	
h) Český hydrometeorologický ústav, pob. Brno, Kroftova 43	541 421 011
- Oddělení hydrologických předpovědí	541 212 485
- Nepřetržitá služba	541 421 073
	605 292 925
i) Brněnské vodárny a kanalizace a.s., Hybešova 16, 602 00 Brno	
- Spojovatelka	543 321 117
- Centrální vodohospodářský dispečink	543 212 537
j) Městská policie Brno, Štefánikova 43, 612 00 Brno	545 423 135
- Spojovatelka	541 124 111
k) Policie České republiky, Kounicova 24, 602 00 Brno	
- Spojovatelka	974 621 111
l) Brněnské komunikace, a.s. Brno, Renneská tř. 787/1a	543 321 225
- Centrální dispečink	543 424 421
- Dispečink údržby komunikací	548 137 445
m) Evakuační místa	
- ZŠ Labská 27	547 218 165
	547 243 698
- ZŠ Bosonožská 9	547 218 205
n) První pomoc:	
- MUDr. Helena Jandíková, U hřiště 6, Brno	545 574 350
- Poliklinika Brno-Starý Lískovec, U pošty 14	544 502 211

o) Poruchy:

- Elektrárna	800 225 577
- Plynárna	1239
- Vodárna	543 212 537
- Telefonní provoz	13129

p) Tísňová volání:

- Záchraná služba	tel: 155
- Policie	tel: 158
- Městská policie	tel: 156
- Hasiči	tel: 150

Upozornění: Jména, adresy a údaje o telefonních číslech a jiném spojení na účastníky ochrany před povodněmi je třeba průběžně aktualizovat.

E. EVIDENČNÍ A DOKUMENTAČNÍ PRÁCE

Nutný rozsah evidenčních a dokumentačních prací:

- záznamy v povodňových knihách u PK města Brna a PK MČ Brno-Starý Lískovec zejména výsledky povodňových prohlídek a provedení případných následných opatření, hlášení hlásné povodňové služby, výsledky hlídkové služby, příkazy povodňových orgánů a jejich plnění a vznášené požadavky na jiné organizace a orgány při povodních.
- fotodokumentace nebo videodokumentace
- označení nejvýše dosažené hladiny
- zprávy o průběhu povodní a prohlídkách po povodních
- shromáždění údajů o odhadovaných nebo skutečných povodňových škodách

F. PŘÍLOHY

- Mapa v měřítku 1:10.000 s vyznačením rozsahu záplav na celém území, pomocného vodočtu a ohrožených objektů.
- Přehledná mapa v měřítku 1:10.000 (s detaily intravilánu) s vyznačením rozsahu záplav, situování pomocného vodočtu, sídla povodňové komise MČ Brno-Starý Lískovec, míst první pomoci a evakuačního místa.
- Vzor oznámení majitelům ohrožených nemovitostí.

Při zpracování tohoto povodňového plánu byly využity podklady zpracované Povodím Moravy, s.p. Brno, Povodňový plán města Brna a starý Povodňový plán Městské části Brno-Starý Lískovec.